



รายงานสถานการณ์

“ครัวเรือนเปราะบาง
ในระบบสมุดพกครอบครัว
อิเล็กทรอนิกส์ (MSO-Logbook)”

สำนักงานส่งเสริมและสนับสนุนวิชาการ 9

รายงานสถานการณ์

“ครัวเรือนเปราะบางในระบบสมุดพกครอบครัวอิเล็กทรอนิกส์ (MSO-Logbook)”

รัฐบาลมีเป้าหมายในการดำเนินการแก้ปัญหาความยากจนแบบมุ่งเป้า (Targeted Poverty Alleviation) เพื่อลดความเหลื่อมล้ำผ่าน 5 มิติ ได้แก่ สุขภาพ, ความเป็นอยู่, การศึกษา, รายได้ และการเข้าถึงบริการของรัฐ โดยใช้ระบบบริหารจัดการข้อมูลการพัฒนาแบบชี้เป้า TPMAP (Thai People Map and Analytics Platform) เป็นเครื่องมือหลักในการชี้เป้าคนจนรายครัวเรือน เพื่อจัดสรรความช่วยเหลือที่ตรงจุด สอดคล้องกับปัญหาจริงในแต่ละพื้นที่ ช่วยให้การแก้ไขปัญหาความยากจนและพัฒนาคุณภาพชีวิตประชาชน เป็นไปอย่างมีประสิทธิภาพและยั่งยืน

กระทรวงการพัฒนาสังคมและความมั่นคงของมนุษย์ (พม.) ให้ความสำคัญกับการยกระดับคุณภาพชีวิตของกลุ่มเปราะบาง โดยมุ่งหวังให้กลุ่มเหล่านี้หลุดพ้นจากความเปราะบาง ทั้งนี้ กระทรวง พม. ได้ยกระดับการทำงานจากการดูแลช่วยเหลือรายบุคคลไปสู่การพัฒนาคุณภาพชีวิตของกลุ่มเปราะบางในระดับ ครัวเรือน เพราะการแก้ปัญหาความเปราะบางต้องดำเนินการในระดับครัวเรือน พร้อมทั้งพัฒนาคุณภาพชีวิต ในทุกมิติ ได้แก่ ด้านสังคม เศรษฐกิจ สุขภาพ และสภาพแวดล้อม ซึ่งการแก้ไขปัญหาดังกล่าวจำเป็นต้องอาศัย การบูรณาการการทำงานจากทุกภาคส่วนร่วมกัน เพื่อขับเคลื่อนภารกิจในการพัฒนาคุณภาพชีวิตให้ กลุ่มเปราะบางมีชีวิตที่ดีขึ้น และสามารถดำรงชีวิตได้อย่างยั่งยืน

ดังนั้น กระทรวงการพัฒนาสังคมและความมั่นคงของมนุษย์ (พม.) จึงได้พัฒนาฐานข้อมูลเพื่อ ยกระดับคุณภาพชีวิตของกลุ่มเปราะบางให้ยั่งยืน โดยการต่อยอดจากระบบ TPMAP เพื่อให้มีข้อมูลที่เป็น ปัจจุบัน สามารถบันทึกข้อมูลของกลุ่มเปราะบางได้อย่างต่อเนื่อง และไม่เพียงแค่บันทึกข้อมูลในระดับบุคคล แต่ยังสามารถใช้ข้อมูลเหล่านี้ในการวิเคราะห์ในระดับครัวเรือน ภายใต้แนวคิด “ครัวเรือนเปราะบาง” ซึ่งจะช่วยให้หน่วยงานหรือองค์กรใน พม. สามารถใช้ข้อมูลนี้ในการขับเคลื่อนภารกิจต่าง ๆ เพื่อพัฒนา คุณภาพชีวิตของครัวเรือนเปราะบางได้อย่างมีประสิทธิภาพ

ระบบสมุดพกครอบครัวอิเล็กทรอนิกส์ (MSO-LOGBOOK) ได้ถูกพัฒนาขึ้นเพื่อตอบสนองต่อ ปัญหาสังคมที่ซับซ้อนมากขึ้นจากวิกฤตเศรษฐกิจและปัญหาการเข้าถึงบริการของภาครัฐ โดยส่งผลกระทบต่อ กลุ่มประชาชนผู้ได้รับผลกระทบ เช่น ครอบครัวยากจนที่มีเด็กเล็ก ครอบครัวแม่เลี้ยงเดี่ยว ผู้สูงอายุ คนพิการ หรือผู้ป่วยติดเตียง ซึ่งกลุ่มเหล่านี้เป็นกลุ่มเปราะบางที่จำเป็นต้องได้รับการช่วยเหลือและการสนับสนุนจาก รัฐบาลและหน่วยงานที่เกี่ยวข้อง ที่มีมาตรการและยุทธศาสตร์ในการแก้ไขปัญหาความยากจนและลดความ เหลื่อมล้ำอย่างต่อเนื่อง การพัฒนานี้จึงมีการยกระดับการทำงานของ “พม. สู่การพัฒนาคุณภาพชีวิตกลุ่ม เปราะบางรายครัวเรือน” โดยการนำการจัดเก็บข้อมูลสมุดพกครอบครัวแบบกระดาษมาปรับเปลี่ยนเป็นระบบ ดิจิทัล เพื่อให้การทำงานมีประสิทธิภาพและตอบสนองต่อความท้าทายในปัจจุบันได้ดียิ่งขึ้น

สำนักงานส่งเสริมและสนับสนุนวิชาการ 9 มีภารกิจในการส่งเสริมและสนับสนุนการขับเคลื่อนงานด้านการพัฒนาสังคมและความมั่นคงของมนุษย์สู่การปฏิบัติในระดับพื้นที่ โดยการส่งเสริมและสนับสนุนแผนยุทธศาสตร์และองค์ความรู้ในระดับหน่วยงานและกลุ่มจังหวัด การดำเนินงานตามนโยบายที่ได้รับมอบหมาย เช่น การนิเทศงานและการติดตามผลการดำเนินการของผู้ตรวจราชการกระทรวง รวมถึงการรายงานผลการดำเนินงานช่วยเหลือผู้ประสบปัญหาทางสังคม การวิเคราะห์ข้อมูลและการศึกษาองค์ความรู้ต่าง ๆ เพื่อสนับสนุนการจัดทำข้อมูลเชิงนโยบายที่มีประสิทธิภาพ โดยดำเนินการในพื้นที่รับผิดชอบ 8 จังหวัดภาคเหนือตอนบน ได้แก่ จังหวัดเชียงราย เชียงใหม่ แม่ฮ่องสอน แพร่ น่าน พะเยา ลำพูน และลำปาง

นิยามศัพท์ของครัวเรือนเปราะบาง

กระทรวงการพัฒนาสังคมและความมั่นคงของมนุษย์จึงได้นิยามศัพท์ที่จำเป็นสำหรับการดำเนินงาน เพื่อให้การดำเนินงานเกิด ความชัดเจนและเข้าใจตรงกัน ไว้ดังนี้

ครัวเรือนเปราะบาง หมายถึง ครัวเรือนที่มีรายได้น้อย ครัวเรือนที่มีรายได้น้อยและมีบุคคลที่อยู่ในภาวะพึ่งพิงที่ต้องการได้รับความช่วยเหลือจากคนอื่น เช่น ครอบครัวยากจนที่มีเด็กเล็ก แม่เลี้ยงเดี่ยว ผู้สูงอายุ คนพิการ ผู้ป่วยติดเตียง มีปัญหาที่อยู่อาศัย จำเป็นต้องร่วมกันพัฒนาคุณภาพชีวิตกลุ่มดังกล่าวอย่างเร่งด่วน จริงจัง และต่อเนื่อง

โดยได้กำหนดระดับความเปราะบางของ ครัวเรือนไว้ 3 ระดับ เพื่อใช้เป็นแนวทางในการพิจารณาให้ความช่วยเหลือในกรณีเร่งด่วน และเพื่อให้ทราบระดับของความเปราะบางของครัวเรือนว่ามีระดับความเปราะบางหลังจากการพัฒนาคุณภาพชีวิตกลุ่มเปราะบางรายครัวเรือน มีพัฒนาการที่ดีขึ้นหรือไม่ ดังนี้

ระดับของความเปราะบางของครัวเรือน

ระดับ 1 ครัวเรือนที่มีรายได้น้อย ครัวเรือนที่มีรายได้น้อยและมีปัญหาที่อยู่อาศัย

ระดับ 2 ครัวเรือนที่มีรายได้น้อยและมีบุคคลที่อยู่ในภาวะพึ่งพิง จำนวน 1 - 2 คน อาทิเด็กเล็ก ผู้สูงอายุ คนพิการ และผู้ป่วยติดเตียง เป็นต้น)

ระดับ 3 ครัวเรือนที่มีรายได้น้อยและมีบุคคลที่อยู่ในภาวะพึ่งพิงจำนวนมากกว่า 2 คน (ทั้งนี้ ครัวเรือนที่มีรายได้น้อย คือ ครัวเรือนที่มีรายได้เฉลี่ยไม่เกิน 100,000 บาท/คน/ ครัวเรือน และภาวะพึ่งพิง หมายถึง คนที่ต้องการได้รับการดูแล/ ช่วยเหลือจากคนอื่น)

ครัวเรือน หมายถึง ในหนึ่งครัวเรือนอาจจะประกอบด้วยครอบครัวเดียวหรือมากกว่า 1 ครอบครัว โดยครอบครัวจะอาศัยอยู่ภายใต้ครัวเรือนเดียวกัน ซึ่งมีการพึ่งพาอาศัยกันระหว่างสมาชิกในครัวเรือน

ครอบครัว หมายถึง บุคคลตั้งแต่สองคนขึ้นไปที่ใช้ชีวิตร่วมกันฉันสามีภรรยา หรือมีความผูกพันทางสายโลหิต หรือทางกฎหมาย หรือเกี่ยวข้องเป็นเครือญาติ ซึ่งสมาชิกในครอบครัวต่างมีบทบาทหน้าที่ต่อกัน และ มีความสัมพันธ์ที่เกื้อกูลกัน

หัวหน้าครัวเรือน หมายถึง ผู้มีรายชื่อเป็นเจ้าของบ้านตามสมุดทะเบียนบ้าน

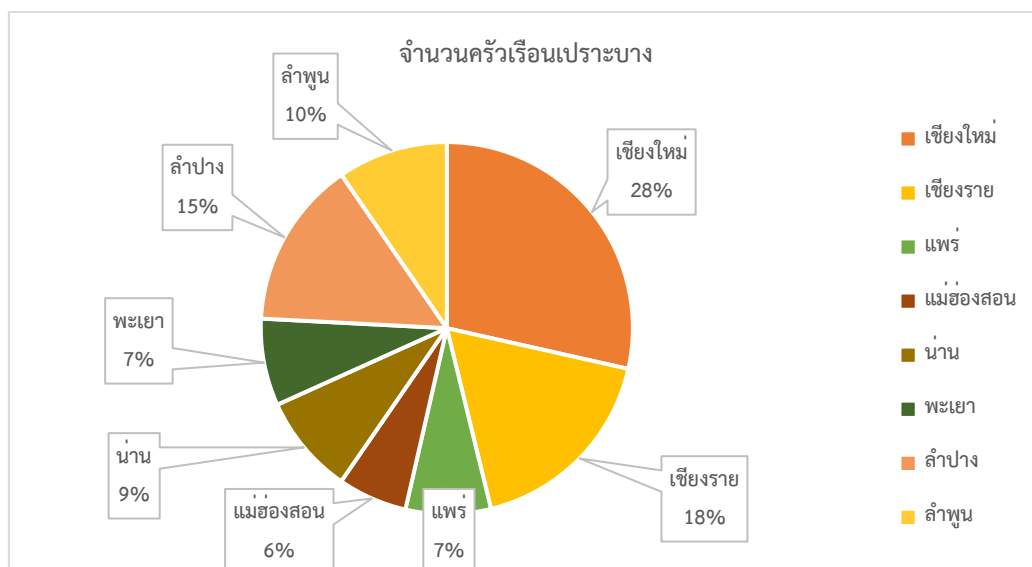
หัวหน้าครอบครัว หมายถึง สมาชิกที่เป็นหลักในการหารายได้จุนเจือครอบครัวนั้นๆ

คุณภาพชีวิต หมายถึง ชีวิตที่ไม่เป็นปัญหาทางสังคม เป็นชีวิตที่มีความสมบูรณ์ทั้งร่างกายและจิตใจ มีความคิดและความสามารถที่จะดำรงสภาพทางเศรษฐกิจ สังคมการเมืองได้อย่างถูกต้อง แก้ปัญหาที่สลับซับซ้อนได้ สามารถหาวิธีเพื่อให้ได้ซึ่งสิ่งที่ตนเองพึงประสงค์ภายใต้เครื่องมือและทรัพยากรที่มีอยู่ (ชัยวัฒน์ ปัญจพงศ์, 2525) ตลอดจนความสามารถในการช่วยตนเองและมีส่วนร่วมในการกิจของสังคม อันเป็นเครื่องมือที่จะนำไปสู่ ความเข้มแข็งของชุมชนต่อไป (ยุพา อุดมศักดิ์, 2516)

สถานการณ์ข้อมูลครัวเรือนเปราะบางในระบบสมุดพกครอบครัวอิเล็กทรอนิกส์ MSO-Logbook

จากฐานข้อมูลระบบสมุดพกครอบครัวอิเล็กทรอนิกส์กระทรวงการพัฒนาสังคมและความมั่นคงของมนุษย์ **ณ วันที่ 29 ธันวาคม 2568** กลุ่มจังหวัดภาคเหนือตอนบน ได้แก่ จังหวัดเชียงราย เชียงใหม่ แม่ฮ่องสอน แพร่ น่าน พะเยา ลำพูน และลำปาง

ครัวเรือนเปราะบางในพื้นที่สำนักงานส่งเสริมสนับสนุนวิชาการ 9

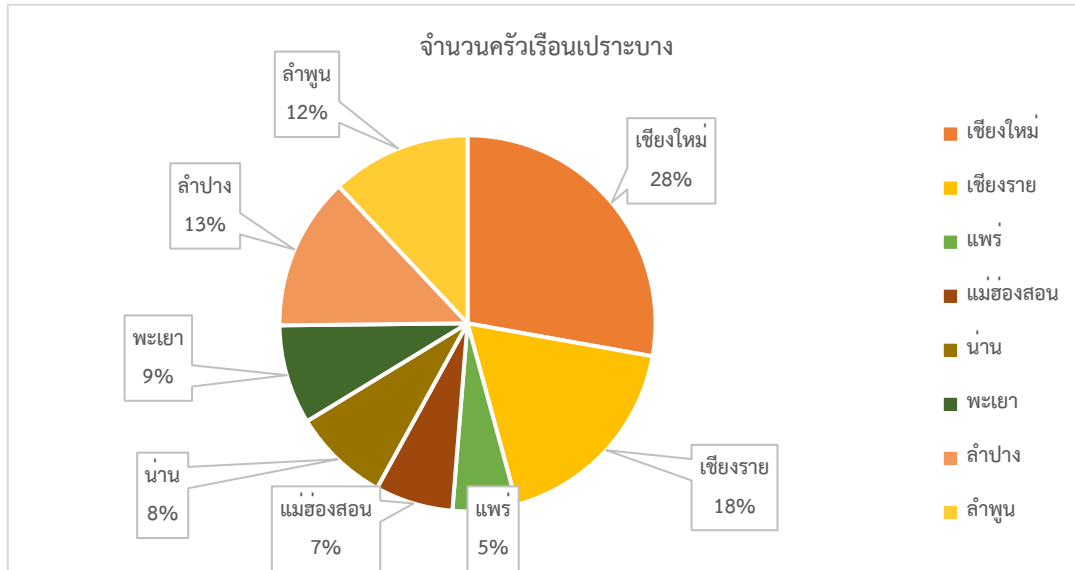


แผนภูมิที่ 1 จำนวนและร้อยละของครัวเรือนเปราะบาง

ที่มา : ระบบสมุดพกครอบครัวอิเล็กทรอนิกส์

ข้อมูลครัวเรือนเปราะบางกลุ่มจังหวัดภาคเหนือตอนบน ในระบบสมุดพกครอบครัวอิเล็กทรอนิกส์ MSO-Logbook มีจำนวนทั้งหมด 111,015 ครัวเรือน โดยส่วนใหญ่อยู่ในจังหวัดเชียงใหม่ จำนวน 31,657 ครัวเรือน คิดเป็นร้อยละ 28.52 รองลงมาได้แก่ จังหวัดเชียงราย จำนวน 19,607 ครัวเรือน คิดเป็นร้อยละ 17.66 จังหวัดลำปาง จำนวน 16,199 ครัวเรือน คิดเป็นร้อยละ 14.59 จังหวัดลำพูน จำนวน 10,640 ครัวเรือน คิดเป็นร้อยละ 9.58 จังหวัดน่าน จำนวน 9,590 ครัวเรือน คิดเป็นร้อยละ 8.64 จังหวัดพะเยา จำนวน 8,408 ครัวเรือน คิดเป็นร้อยละ 7.57 จังหวัดแพร่ จำนวน 8,216 ครัวเรือน คิดเป็นร้อยละ 7.40 และจังหวัดแม่ฮ่องสอน จำนวน 6,698 ครัวเรือน คิดเป็นร้อยละ 6.03 ตามลำดับ

สมาชิกในครัวเรือนเปราะบาง

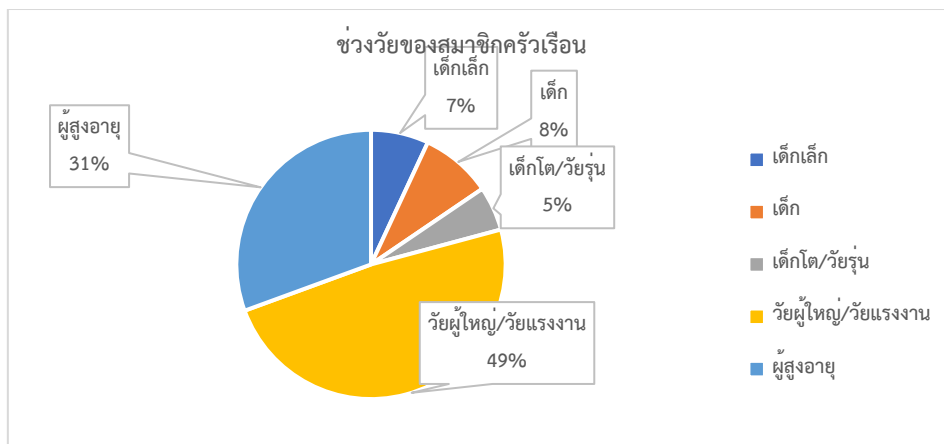


แผนภูมิที่ 2 จำนวนและร้อยละของสมาชิกในครัวเรือนเปราะบาง

ที่มา : ระบบสมุดพกครอบครัวอิเล็กทรอนิกส์

ข้อมูลสมาชิกในครัวเรือนเปราะบางกลุ่มจังหวัดภาคเหนือตอนบน ในระบบสมุดพกครอบครัวอิเล็กทรอนิกส์ MSO-Logbook มีจำนวนทั้งหมด 208,262 คน โดยส่วนใหญ่อยู่ในจังหวัดเชียงใหม่ จำนวน 57,909 คน คิดเป็นร้อยละ 27.81 รองลงมาได้แก่ จังหวัดเชียงราย จำนวน 37,405 คน คิดเป็นร้อยละ 17.96 จังหวัดลำปาง จำนวน 27,415 คน คิดเป็นร้อยละ 13.16 จังหวัดลำพูน จำนวน 25,007 คน คิดเป็นร้อยละ 12.01 จังหวัดพะเยา จำนวน 17,807 ครัวเรือน คิดเป็นร้อยละ 8.55 จังหวัดน่าน จำนวน 17,256 คน คิดเป็นร้อยละ 8.29 จังหวัดแม่ฮ่องสอน จำนวน 13,981 คน คิดเป็นร้อยละ 6.71 และจังหวัดแพร่ จำนวน 11,482 ครัวเรือน คิดเป็นร้อยละ 5.51 ตามลำดับ

ช่วงวัยของสมาชิกครัวเรือน

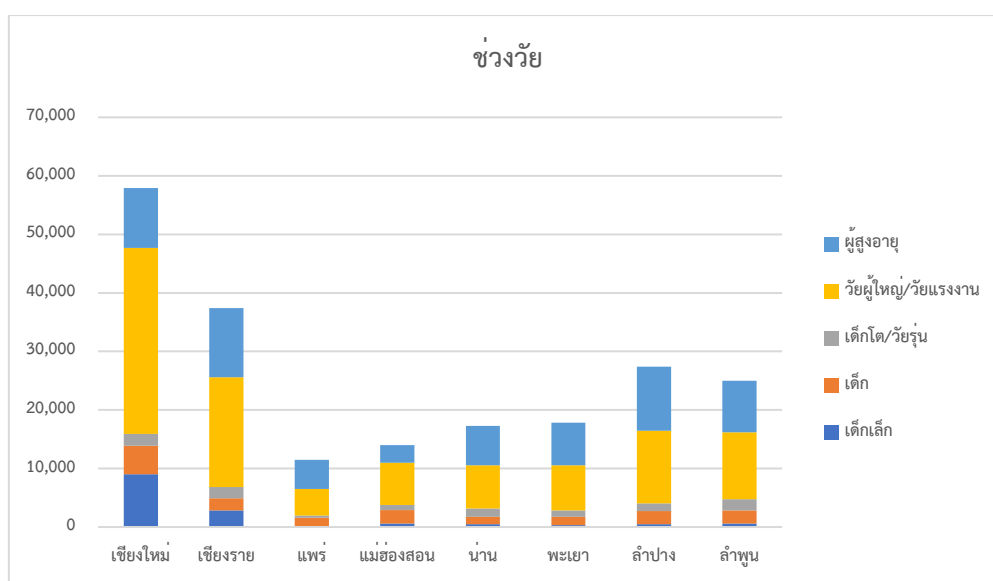


แผนภูมิที่ 3 จำนวนและร้อยละช่วงวัยของสมาชิกครัวเรือนในครัวเรือนเปราะบาง

ที่มา : ระบบสมุดพกครอบครัวอิเล็กทรอนิกส์

ข้อมูลกลุ่มเป้าหมายตามช่วงวัย จากจำนวนสมาชิกครัวเรือนในครัวเรือนเปราะบางกลุ่มจังหวัดภาคเหนือตอนบน ในระบบสมุดพกครอบครัวอิเล็กทรอนิกส์ MSO-Logbook ทั้งหมด จำนวน 208,262 คน สามารถจำแนกตามช่วงวัย ที่มีจำนวนมากที่สุด ได้แก่ วัยผู้ใหญ่/วัยแรงงาน จำนวน 101,208 คน คิดเป็นร้อยละ 48.60 วัยผู้สูงอายุ จำนวน 63,690 คน คิดเป็นร้อยละ 30.58 วัยเด็ก จำนวน 17,825 คน คิดเป็นร้อยละ 8.56 วัยเด็กเล็ก จำนวน 14,454 คน คิดเป็นร้อยละ 6.94 และวัยเด็กโต/วัยรุ่น จำนวน 11,085 คน คิดเป็นร้อยละ 5.32 ตามลำดับ

ช่วงวัยของสมาชิกครัวเรือนในครัวเรือนเปราะบางในแต่ละจังหวัด



แผนภูมิที่ 4 จำนวนช่วงวัยของสมาชิกครัวเรือนในครัวเรือนเปราะบางแต่ละจังหวัด

ที่มา : ระบบสมุดพกครอบครัวอิเล็กทรอนิกส์

ช่วงวัยเด็กเล็ก (อายุ 0-6 ปี)

ข้อมูลสมาชิกช่วงวัยเด็กเล็ก (อายุ 0-6 ปี) โดยส่วนใหญ่อยู่ในจังหวัดเชียงใหม่ จำนวน 9,036 คน คิดเป็นร้อยละ 15.60 รองลงมาได้แก่ จังหวัดเชียงราย จำนวน 2,812 คน คิดเป็นร้อยละ 7.52 จังหวัดลำพูน จำนวน 574 คน คิดเป็นร้อยละ 2.30 จังหวัดแม่ฮ่องสอน จำนวน 573 คน คิดเป็นร้อยละ 4.10 จังหวัดลำปาง จำนวน 507 คน คิดเป็นร้อยละ 1.85 จังหวัดน่าน จำนวน 499 คน คิดเป็นร้อยละ 2.89 จังหวัดพะเยา จำนวน 306 ครัวเรือน คิดเป็นร้อยละ 1.72 และจังหวัดแพร่ จำนวน 147 ครัวเรือน คิดเป็นร้อยละ 1.28 ตามลำดับ

ช่วงวัยเด็ก (อายุ 7-17 ปี)

ข้อมูลสมาชิกช่วงวัยเด็ก (อายุ 7-17 ปี) โดยส่วนใหญ่อยู่ในจังหวัดเชียงใหม่ จำนวน 4,878 คน รองลงมาได้แก่ จังหวัดแม่ฮ่องสอน จำนวน 2,319 คน จังหวัดลำพูน จำนวน 2,256 คน จังหวัดลำปาง จำนวน 2,208 คน จังหวัดเชียงราย จำนวน 2,112 คน จังหวัดพะเยา จำนวน 1,416 คน จังหวัดแพร่ จำนวน 1,412 คน และจังหวัดน่าน จำนวน 1,224 คน ตามลำดับ

ช่วงวัยเด็กโตหรือวัยรุ่น (อายุ 18-25 ปี)

ข้อมูลสมาชิกช่วงวัยเด็กโตหรือวัยรุ่น (อายุ 18-25 ปี) โดยส่วนใหญ่อยู่ในจังหวัดเชียงใหม่ จำนวน 2,020 คน รองลงมาได้แก่ จังหวัดเชียงราย จำนวน 1,934 คน จังหวัดลำพูน จำนวน 1,918 คน จังหวัดน่าน จำนวน 1,460 คน จังหวัดลำปาง จำนวน 1,341 คน จังหวัดพะเยา จำนวน 1,091 คน จังหวัดแม่ฮ่องสอน จำนวน 897 คน และจังหวัดแพร่ จำนวน 424 คน ตามลำดับ

ช่วงวัยผู้ใหญ่หรือวัยแรงงาน (อายุ 26-59 ปี)

ข้อมูลสมาชิกช่วงวัยผู้ใหญ่หรือวัยแรงงาน (อายุ 26-59 ปี) โดยส่วนใหญ่อยู่ในจังหวัดเชียงใหม่ จำนวน 31,781 คน รองลงมาได้แก่ จังหวัดเชียงราย จำนวน 18,717 คน จังหวัดลำปาง จำนวน 12,409 คน จังหวัดลำพูน จำนวน 11,417 คน จังหวัดพะเยา จำนวน 7,758 คน จังหวัดน่าน จำนวน 7,388 คน จังหวัดแม่ฮ่องสอน จำนวน 7,223 คน และจังหวัดแพร่ จำนวน 4,515 คน ตามลำดับ

ช่วงวัยสูงอายุ (อายุ 60 ปีขึ้นไป)

ข้อมูลสมาชิกช่วงวัยสูงอายุ (อายุ 60 ปีขึ้นไป) โดยส่วนใหญ่อยู่ในจังหวัดเชียงราย จำนวน 11,830 คน รองลงมาได้แก่ จังหวัดลำปาง จำนวน 10,950 คน จังหวัดเชียงใหม่ จำนวน 10,194 คน จังหวัดลำพูน จำนวน 8,842 คน จังหวัดพะเยา จำนวน 7,236 คน จังหวัดน่าน จำนวน 6,685 คน จังหวัดแพร่ จำนวน 4,984 คน และ จังหวัดแม่ฮ่องสอน จำนวน 2,969 คนตามลำดับ

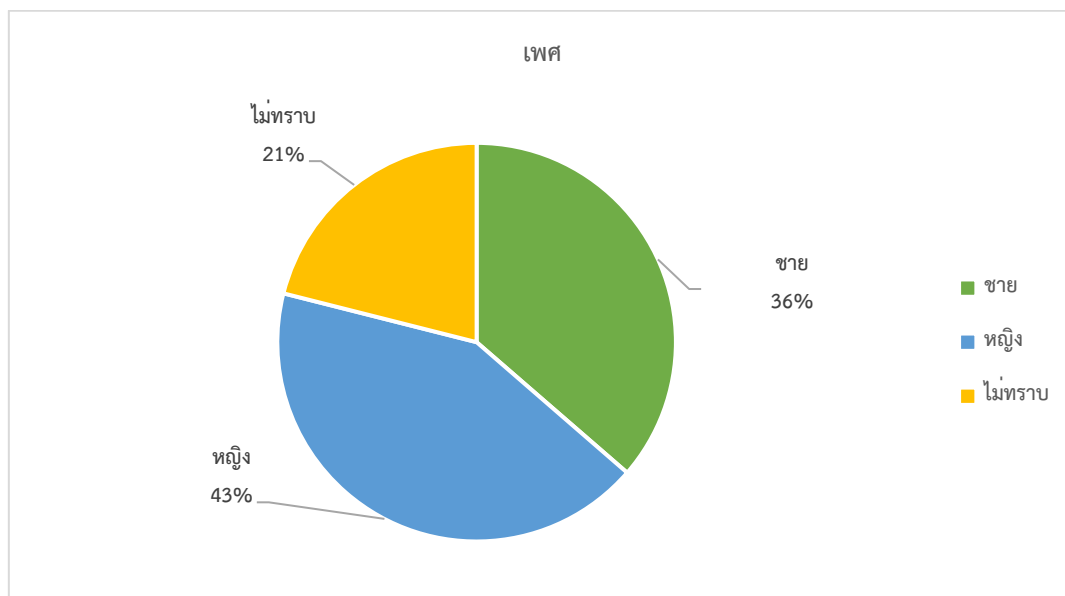
สามารถแบ่งข้อมูลตามแต่ละจังหวัดได้ ดังนี้

จังหวัด	เด็กเล็ก	เด็ก	เด็กโต/ วัยรุ่น	วัยผู้ใหญ่/ วัยแรงงาน	ผู้สูงอายุ	รวม (คน)
เชียงใหม่	9,036	4,878	2,020	31,781	10,194	57,909
เชียงราย	2,812	2,112	1,934	18,717	11,830	37,405
แพร่	147	1,412	424	4,515	4,984	11,482
แม่ฮ่องสอน	573	2,319	897	7,223	2,969	13,981
น่าน	499	1,224	1,460	7,388	6,685	17,256
พะเยา	306	1,416	1,091	7,758	7,236	17,807
ลำปาง	507	2,208	1,341	12,409	10,950	27,415
ลำพูน	574	2,256	1,918	11,417	8,842	25,007
รวม (คน)	14,454	17,825	11,085	101,208	63,690	208,262

ตารางที่ 1 จำนวนประชากรตามช่วงวัยของสมาชิกครัวเรือนเปราะบางในแต่ละจังหวัด

ที่มา : ระบบสมุดปกครอบครัวยุติธรรม

เพศของสมาชิกครัวเรือน



แผนภูมิที่ 5 จำนวนเพศของสมาชิกครัวเรือนในครัวเรือนเปราะบาง
ที่มา : ระบบสมุดพกครอบครัวอิเล็กทรอนิกส์

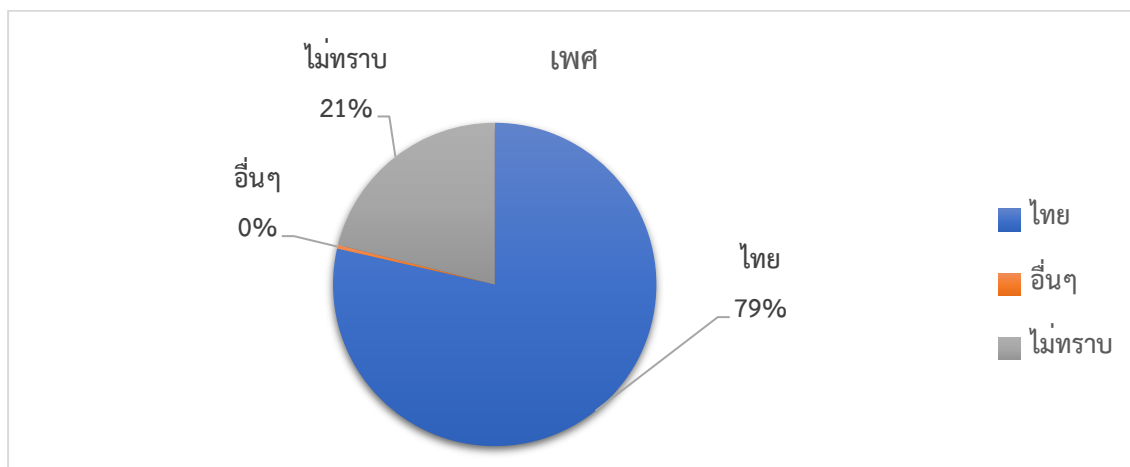
ข้อมูลเพศของสมาชิกครัวเรือนในระบบสมุดพกครอบครัวอิเล็กทรอนิกส์ (MSO – Logbook) สามารถจำแนกเป็นชาย จำนวน 75,740 คน คิดเป็นร้อยละ 36.38 เป็นหญิงจำนวน 88,665 คน คิดเป็นร้อยละ 42.57 และไม่ทราบเพศ จำนวน 43,857 คน คิดเป็นร้อยละ 21.05

สามารถแบ่งข้อมูลตามแต่ละจังหวัดได้ ดังนี้

จังหวัด	เพศชาย (คน)	เพศหญิง(คน)	ไม่ทราบเพศ(คน)	รวม (คน)
เชียงใหม่	19,729	25,011	13,169	57,909
เชียงราย	13,532	14,536	9,337	37,405
ลำปาง	7,761	8,415	11,239	27,415
ลำพูน	10,876	13,032	1,099	25,007
พะเยา	8,006	8,635	1,166	17,807
น่าน	6,813	7,777	2,666	17,256
แม่ฮ่องสอน	5,953	7,517	511	13,981
แพร่	3,070	3,742	4,670	11,482
รวม	75,740	88,665	43,857	208,262

ตารางที่ 2 จำนวนเพศของสมาชิกครัวเรือนในครัวเรือนเปราะบางของแต่ละจังหวัด
ที่มา : ระบบสมุดพกครอบครัวอิเล็กทรอนิกส์

สัญชาติของสมาชิกครัวเรือน



แผนภูมิที่ 6 จำนวนสัญชาติของสมาชิกครัวเรือนในครัวเรือนเปราะบาง
ที่มา : ระบบสมุดพกครอบครัวอิเล็กทรอนิกส์

ข้อมูลจำนวนสัญชาติของสมาชิกครัวเรือนในระบบสมุดพกครอบครัวอิเล็กทรอนิกส์ (MSO – Logbook) สามารถจำแนกได้ดังนี้ สัญชาติไทย จำนวน 163,632 คน คิดเป็นร้อยละ 78.57 สัญชาติอื่นๆ จำนวน 773 คน คิดเป็นร้อยละ 0.37 และไม่ทราบเพศ จำนวน 43,857 คน คิดเป็นร้อยละ 21.06

สามารถแบ่งข้อมูลตามแต่ละจังหวัดได้ ดังนี้

จังหวัด	สัญชาติไทย (คน)	สัญชาติอื่นๆ (คน)	ไม่ทราบสัญชาติ (คน)	รวมทั้งหมด (คน)
เชียงใหม่	44,440	300	13,169	57,909
เชียงราย	27,946	122	9,337	37,405
แพร่	6,723	89	4,670	11,482
แม่ฮ่องสอน	13,431	39	511	13,981
น่าน	14,576	14	2,666	17,256
พะเยา	16,480	161	1,166	17,807
ลำปาง	16,151	25	11,239	27,415
ลำพูน	23,885	23	1,099	25,007
รวม	163,632	773	43,857	208,262

ตารางที่ 3 จำนวนสัญชาติของสมาชิกครัวเรือนเปราะบางในแต่ละจังหวัด
ที่มา : ระบบสมุดพกครอบครัวอิเล็กทรอนิกส์

สถานะความพิการ



แผนภูมิที่ 7 จำนวนสถานะความพิการของสมาชิกครัวเรือนในครัวเรือนเปราะบาง
ที่มา : ระบบสมุดปกครอบครัวอิเล็กทรอนิกส์

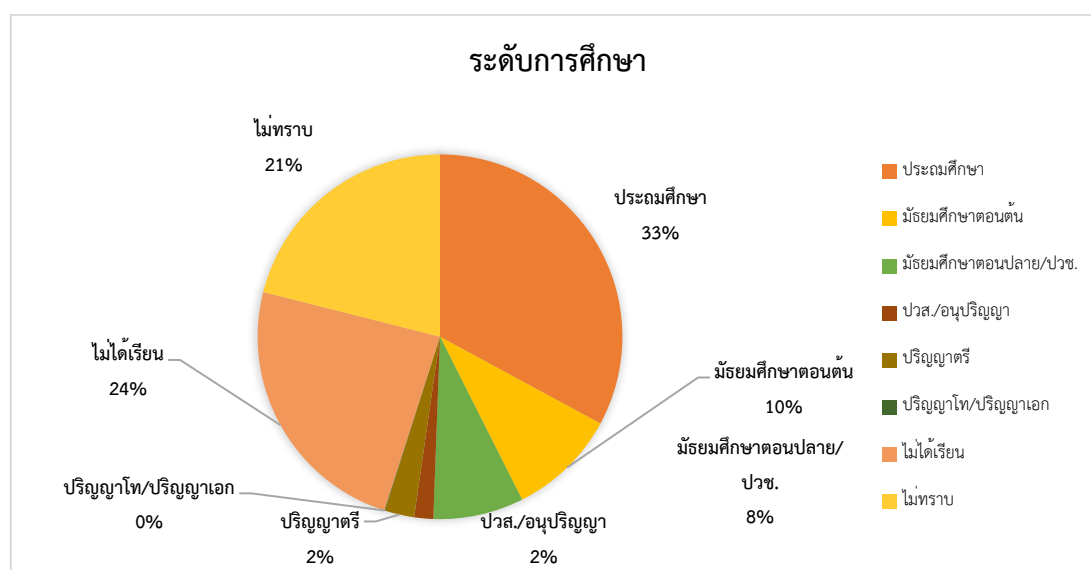
ข้อมูลจำนวนสถานะความพิการของสมาชิกครัวเรือนทั้งหมด จำนวน 208,262 คน มีผู้ที่มีความพิการ จำนวน 13,151 คน คิดเป็นร้อยละ 6.31 และไม่มี ความพิการ หรือไม่ทราบ จำนวน 195,111 คน คิดเป็นร้อยละ 93.69

สามารถแบ่งข้อมูลตามแต่ละจังหวัดได้ ดังนี้

จังหวัด	พิการ (คน)	ไม่พิการ/ไม่ทราบ (คน)	รวม (คน)
ลำพูน	2,783	56,328	59,111
พะเยา	2,163	35,645	37,808
ลำปาง	1,956	11,007	12,963
เชียงราย	1,760	13,158	14,918
น่าน	1,610	15,646	17,256
เชียงใหม่	1,581	15,644	17,225
แม่ฮ่องสอน	823	25,459	26,282
แพร่	475	22,224	22,699
รวม (คน)	13,151	195,111	208,262

ตารางที่ 4 จำนวนสถานะความพิการของสมาชิกครัวเรือนเปราะบางในแต่ละจังหวัด
ที่มา : ระบบสมุดปกครอบครัวอิเล็กทรอนิกส์

ระดับการศึกษา



แผนภูมิที่ 8 จำนวนระดับการศึกษาของสมาชิกครัวเรือนในครัวเรือนเปราะบาง

ที่มา : ระบบสมุดพกครอบครัวอิเล็กทรอนิกส์

จากจำนวนสมาชิกครัวเรือนทั้งหมด จำนวน 208,262 คน มีจำนวนผู้ที่มีระดับการศึกษามากที่สุด ได้แก่ ระดับประถมศึกษา จำนวน 68,504 คน คิดเป็นร้อยละ 32.89 รองลงมาไม่ได้เรียนหนังสือ จำนวน 49,972 คน คิดเป็นร้อยละ 23.99 ไม่ทราบข้อมูล จำนวน 43,857 คน คิดเป็นร้อยละ 21.06 ระดับมัธยมศึกษาตอนต้น จำนวน 20,154 คน คิดเป็นร้อยละ 9.68 ระดับมัธยมศึกษาตอนปลาย/ปวช. จำนวน 16,701 คน คิดเป็นร้อยละ 8.02 ระดับปริญญาตรี จำนวน 5,456 คน คิดเป็นร้อยละ 2.62 ระดับปวส./อนุปริญญา จำนวน 3,506 คน คิดเป็นร้อยละ 1.68 และระดับปริญญาโท/ปริญญาเอก จำนวน 112 คน คิดเป็นร้อยละ 0.05 ตามลำดับ

สามารถแบ่งข้อมูลตามแต่ละจังหวัดได้ ดังนี้

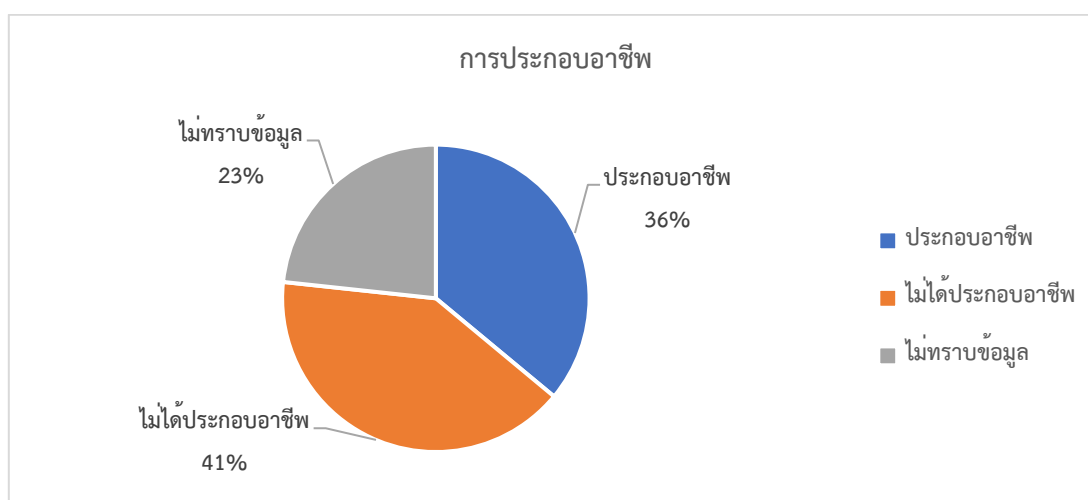
จังหวัด	ประถมศึกษา (คน)	มัธยมศึกษา ตอนต้น (คน)	มัธยมศึกษา ตอนปลาย/ ปวช. (คน)	ปวส./ อนุปริญญา (คน)	ปริญญา ตรี (คน)	ปริญญา โท/ ปริญญา เอก (คน)	ไม่ได้ เรียน หนังสือ (คน)	ไม่ทราบ (คน)
เชียงใหม่	11,477	4,874	4,434	1,050	2,255	52	20,598	13,169
เชียงราย	11,107	3,432	2,742	629	1,069	24	9,065	9,337
แพร่	4,747	710	571	94	118	1	571	4,670
แม่ฮ่องสอน	5,399	2,005	1,355	235	249	1	4,226	511
น่าน	6,872	1,864	1,840	278	339	9	3,388	2,666
พะเยา	8,441	2,039	1,787	355	416	4	3,599	1,166

จังหวัด	ประถมศึกษา (คน)	มัธยมศึกษา ตอนต้น (คน)	มัธยมศึกษา ตอนปลาย/ ปวช. (คน)	ปวส./ อนุปริญญา (คน)	ปริญญา ตรี (คน)	ปริญญา โท/ ปริญญา เอก (คน)	ไม่ได้ เรียน หนังสือ (คน)	ไม่ทราบ (คน)
ลำปาง	8,186	1,927	1,329	376	367	9	3,982	11,239
ลำพูน	12,275	3,303	2,643	489	643	12	4,543	1,099
รวม (คน)	68,504	20,154	16,701	3,506	5,456	112	49,972	43,857

ตารางที่ 5 จำนวนระดับการศึกษาของสมาชิกครัวเรือนเปราะบางในแต่ละจังหวัด

ที่มา : ระบบสมุดพกครอบครัวอิเล็กทรอนิกส์

การประกอบอาชีพ



แผนภูมิที่ 9 จำนวนการประกอบอาชีพของสมาชิกครัวเรือนในครัวเรือนเปราะบาง

ที่มา : ระบบสมุดพกครอบครัวอิเล็กทรอนิกส์

ข้อมูลจำนวนการประกอบอาชีพของสมาชิกครัวเรือนทั้งหมด จำนวน 208,262 คน มีจำนวนผู้ประกอบอาชีพ จำนวน 75,032 คน ไม่ได้ประกอบอาชีพ จำนวน 84,709 คน และไม่ทราบข้อมูล จำนวน 48,521 คน

สามารถแบ่งข้อมูลตามแต่ละจังหวัดได้ ดังนี้

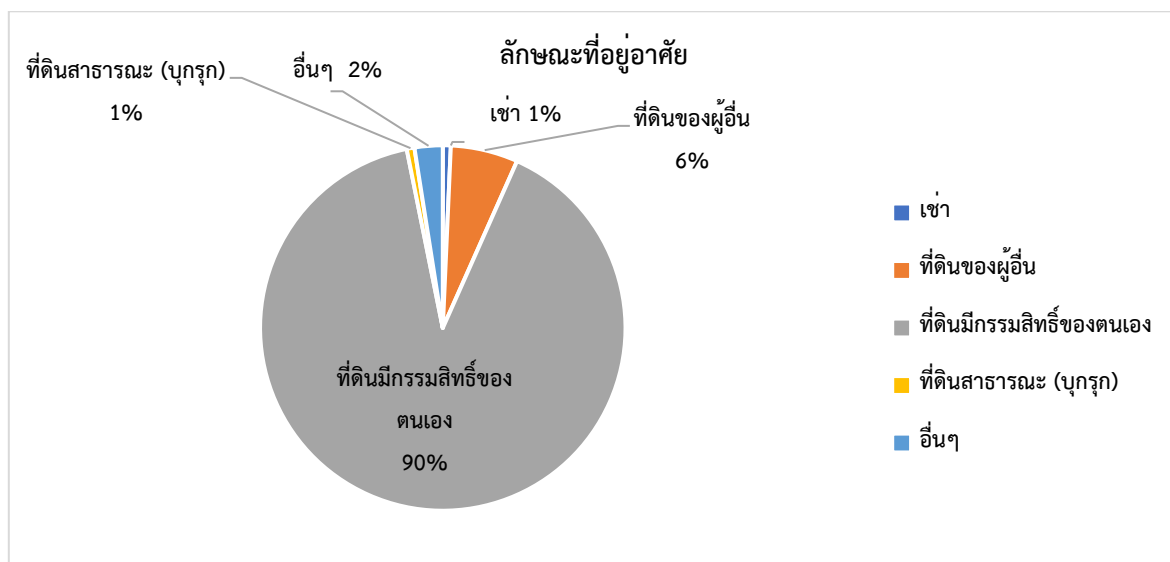
จังหวัด	ประกอบอาชีพ (คน)	ไม่ได้ประกอบอาชีพ (คน)	ไม่ทราบข้อมูล (คน)	รวม (คน)
เชียงใหม่	20,694	24,951	12,264	57,909
เชียงราย	10,941	10,618	15,846	37,405
แพร่	1,810	2,756	6,916	11,482
แม่ฮ่องสอน	6,064	7,319	598	13,981

จังหวัด	ประกอบอาชีพ (คน)	ไม่ได้ประกอบอาชีพ (คน)	ไม่ทราบข้อมูล (คน)	รวม (คน)
น่าน	4,620	6,070	6,566	17,256
พะเยา	7,317	8,981	1,509	17,807
ลำปาง	12,602	11,399	3,414	27,415
ลำพูน	10,984	12,615	1,408	25,007
รวม (คน)	75,032	84,709	48,521	208,262

ตารางที่ 6 จำนวนการประกอบอาชีพของสมาชิกครัวเรือนเปราะบางในแต่ละจังหวัด

ที่มา : ระบบสมุดพกครอบครัวอิเล็กทรอนิกส์

จำนวนลักษณะที่อยู่อาศัย



แผนภูมิที่ 10 จำนวนลักษณะที่อยู่อาศัยของครัวเรือนเปราะบาง

ที่มา : ระบบสมุดพกครอบครัวอิเล็กทรอนิกส์

จากข้อมูลจำนวนครัวเรือนทั้งหมด จำนวน 111,015 ครัวเรือน มีจำนวนครัวเรือนที่มีลักษณะที่อยู่อาศัยที่ดินมีกรรมสิทธิ์ของตนเอง จำนวน 100,098 ครัวเรือน มากที่สุด คิดเป็นร้อยละ 90.17 รองลงมา ได้แก่ลักษณะที่อยู่อาศัยที่ดินของผู้อื่น จำนวน 6,617 ครัวเรือน คิดเป็นร้อยละ 5.96 ลักษณะที่อยู่อาศัยอื่นๆ หรือไม่ทราบจำนวน 2,761 ครัวเรือน คิดเป็นร้อยละ 2.49 ลักษณะที่อยู่อาศัยที่ดินสาธารณะ (บุกรุก) จำนวน 757 ครัวเรือน คิดเป็นร้อยละ 0.68 และลักษณะที่อยู่อาศัยเช่า จำนวน 782 ครัวเรือน คิดเป็นร้อยละ 0.70 ตามลำดับ

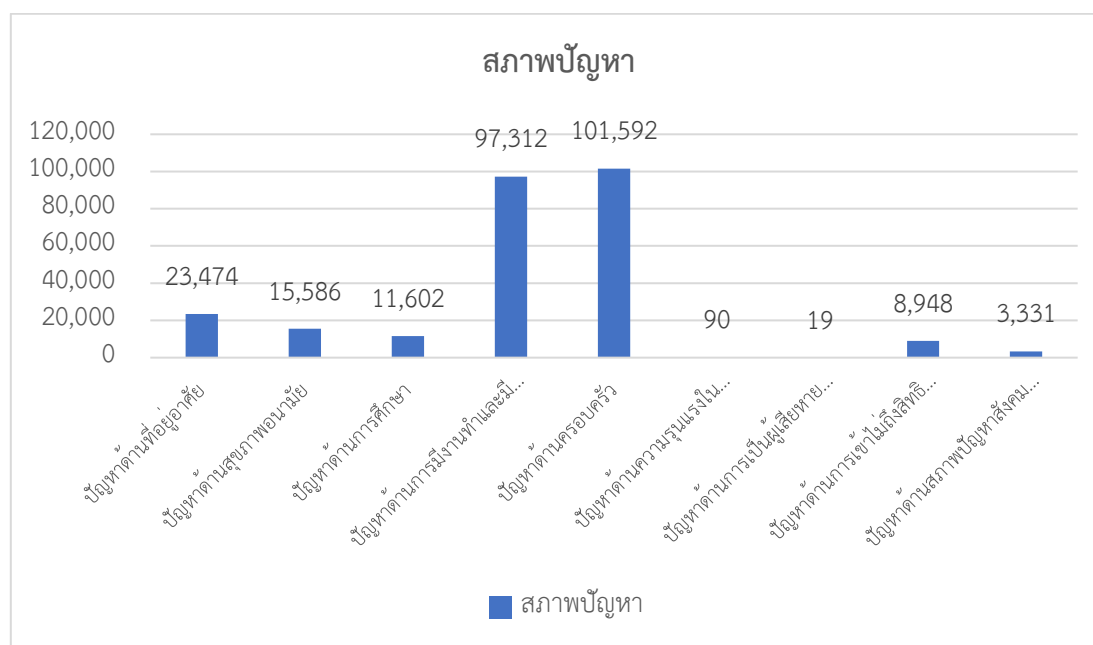
สามารถแบ่งข้อมูลตามแต่ละจังหวัดได้ ดังนี้

จังหวัด	เช่า (ครัวเรือน)	ที่ดินของ ผู้อื่น (ครัวเรือน)	ที่ดินมี กรรมสิทธิ์ ของตนเอง (ครัวเรือน)	ที่ดิน สาธารณะ (บุกรุก) (ครัวเรือน)	อื่นๆ/ไม่ ทราบ (ครัวเรือน)	รวม (ครัวเรือน)
เชียงใหม่	354	2,249	27,506	264	1,284	31,657
เชียงราย	121	1,405	17,787	43	251	19,607
แพร่	18	145	8,039	1	13	8,216
แม่ฮ่องสอน	46	159	5,363	256	874	6,698
น่าน	26	318	9,120	43	83	9,590
พะเยา	55	896	7,355	54	48	8,408
ลำปาง	72	724	15,207	83	113	16,199
ลำพูน	90	721	9,721	13	95	10,640
รวม	782	6,617	100,098	757	2,761	111,015

ตารางที่ 7 จำนวนจำนวนลักษณะที่อยู่อาศัยของครัวเรือนเปราะบางในแต่ละจังหวัด

ที่มา : ระบบสมุดปกครอบครัวยุติธรรม

สภาพปัญหาของสมาชิกในครัวเรือน 9 ด้าน



แผนภูมิที่ 11 จำนวนสภาพปัญหาของสมาชิกในครัวเรือน 9 ด้าน

ที่มา : ระบบสมุดปกครอบครัวยุติธรรม

จากจำนวนสมาชิกครัวเรือนทั้งหมด จำนวน 208,262 คน มีจำนวนผู้ที่มีปัญหามากที่สุด ได้แก่ ปัญหาด้านครอบครัว จำนวน 101,592 คน รองลงมา ปัญหาด้านการมีงานทำและมีรายได้ จำนวน 97,312 คน ปัญหาด้านที่อยู่อาศัย จำนวน 23,474 คน ปัญหาด้านสุขภาพอนามัย จำนวน 15,586 คน ปัญหาด้านการศึกษา จำนวน 11,602 คน ปัญหาด้านการเข้าถึงสิทธิและความเป็นธรรมในสังคม จำนวน 8,948 คน ปัญหาด้านสภาพปัญหาสังคมอื่นๆ จำนวน 3,331 คน ปัญหาด้านความรุนแรงในครอบครัว/สังคม จำนวน 90 คน และปัญหาด้านการเป็นผู้เสียหายจากการค้ามนุษย์ จำนวน 19 คน

สามารถแบ่งข้อมูลตามแต่ละจังหวัดได้ ดังนี้

ปัญหา	เชียงใหม่ (คน)	เชียงราย (คน)	แพร่ (คน)	แม่ฮ่องสอน (คน)	น่าน (คน)	พะเยา (คน)	ลำปาง (คน)	ลำพูน (คน)	รวม (คน)
ปัญหาด้านที่อยู่อาศัย	6,916	4,523	1,004	2,536	1,720	1,716	2,452	2,607	23,474
ปัญหาด้านสุขภาพอนามัย	2,480	2,967	1,708	1,398	1,465	1,544	2,071	1,953	15,586
ปัญหาด้านการศึกษา	2,970	2,016	483	1,147	922	761	1,389	1,914	11,602
ปัญหาด้านการมีงานทำและมีรายได้	25,807	18,254	7,882	6,470	7,612	7,512	11,086	12,689	97,312
ปัญหาด้านครอบครัว	27,941	14,123	5,793	10,555	8,582	5,624	14,145	14,829	101,592
ปัญหาด้านความรุนแรงในครอบครัว/สังคม	36	11	3	6	18	3	5	8	90
ปัญหาด้านการเป็นผู้เสียหายจากการค้ามนุษย์	6	4	0	4	3	0	1	1	19
ปัญหาด้านการเข้าถึงสิทธิและความเป็นธรรมในสังคม	3,551	577	221	2,289	564	736	840	170	8,948
ปัญหาด้านสภาพปัญหาสังคมอื่นๆ	305	1,076	553	259	835	170	27	106	3,331

ตารางที่ 8 จำนวนสภาพปัญหาของสมาชิกในครัวเรือน 9 ด้านของครัวเรือนประปรายในแต่ละจังหวัด

ที่มา : ระบบสมุดพกครอบครัวอิเล็กทรอนิกส์

จากข้อมูลสถิติดังกล่าว สามารถคาดการณ์แนวโน้มครัวเรือนเปราะบาง และทิศทางการเตรียมความพร้อมในการดำเนินงานได้ ดังนี้

การคาดการณ์แนวโน้มครัวเรือนเปราะบาง

1) **จำนวนครัวเรือนเปราะบาง** จากข้อมูลแสดงให้เห็นว่าจังหวัดเชียงใหม่ จำนวน 31,657 ครัวเรือน คิดเป็นร้อยละ 28.52 รองลงมาได้แก่ จังหวัดเชียงราย จำนวน 19,607 ครัวเรือน คิดเป็นร้อยละ 17.66 และจังหวัดลำปาง จำนวน 16,199 ครัวเรือน ซึ่งคาดว่าแนวโน้มครัวเรือนเปราะบางจะยังคงอยู่ในระดับสูงในจังหวัดเหล่านี้ เนื่องจากปัจจัยทางเศรษฐกิจและการเข้าถึงบริการยังคงเป็นอุปสรรค และคาดว่าในระยะยาวจำนวนครัวเรือนเปราะบางในแต่ละจังหวัดจะเพิ่มขึ้นหรือคงที่ หากยังไม่มีการพัฒนา นโยบายและมาตรการที่ช่วยเหลือนช่องว่างทางสังคม

2) **ช่วงวัยของสมาชิกครัวเรือน** จากข้อมูลจำนวนสมาชิกครัวเรือนทั้งหมด จำนวน 208,262 คน ประชากรส่วนใหญ่จัดอยู่ในกลุ่ม วัยผู้ใหญ่หรือวัยแรงงาน จำนวน 101,208 คน คิดเป็นร้อยละ 48.60 ตามมาด้วยกลุ่ม วัยผู้สูงอายุ ซึ่งมีจำนวนสูงถึง 63,690 คน คิดเป็นร้อยละ 30.58 ในขณะที่ วัยเด็กมีสัดส่วนน้อยที่สุดเพียง 17,825 คน คิดเป็นร้อยละ 8.56

ข้อมูลข้างต้นชี้ให้เห็นว่า กำลังเผชิญกับภาวะ "สังคมสูงวัยระดับสุดยอด" (Super-Aged Society) อย่างเด่นชัด เนื่องจากมีสัดส่วนผู้สูงอายุเกินกว่าร้อยละ 20 ของประชากรทั้งหมดตามเกณฑ์มาตรฐานสากล แนวโน้มในอนาคตจะเกิดภาวะ "ผู้สูงอายุดูแลผู้สูงอายุ" และความเสี่ยงต่อการติดเตียงในกลุ่มครัวเรือนยากจนที่ไม่มีเงินออม สวนทางกับอัตราการเกิดที่ลดต่ำลงอย่างมีนัยสำคัญ โครงสร้างประชากรในลักษณะ "ฐานแคบ-ยอดกว้าง" นี้ ส่งผลโดยตรงต่อภาวะพึ่งพิงที่ทวีความรุนแรงขึ้น โดยกลุ่มวัยแรงงานต้องแบกรับภาระในการดูแลทั้งบุตรหลานและผู้สูงอายุในสัดส่วนที่สูงเกินกำลัง ก่อให้เกิดความเสี่ยงในหลายมิติ เช่น มิติเศรษฐกิจเรื่องการลดลงของกำลังแรงงานในอนาคตและการจัดเก็บภาษีรายได้ที่มีแนวโน้มลดลง และมิติสังคม วิกฤตช่องว่างระหว่างวัย เป็นต้น

3) **การประกอบอาชีพ** จากฐานข้อมูลสมาชิกครัวเรือนรวม 208,262 คน และเมื่อพิจารณาด้านสถานภาพการประกอบอาชีพ พบว่าสัดส่วนผู้มีรายได้ต่อผู้อยู่ในภาวะพึ่งพิง มีผู้ประกอบอาชีพเพียง 75,032 คน คิดเป็นร้อยละ 36.03 ในขณะที่มีผู้ไม่ได้ประกอบอาชีพสูงถึง 84,709 คน คิดเป็นร้อยละ 40.67 และกลุ่มที่ไม่ทราบข้อมูลอีก 48,521 คน คิดเป็นร้อยละ 23.30 ข้อมูลนี้สะท้อนว่าจำนวนผู้ที่สร้างรายได้หลักมีน้อยกว่าผู้ที่ไม่ได้ทำงาน ซึ่งส่วนใหญ่สอดคล้องกับกลุ่มผู้สูงอายุและเด็กที่มีสัดส่วนรวมกันเกือบร้อยละ 40 ของประชากรทั้งหมด

4) **เกิดภาวะเปราะบางซ้ำซ้อน และความจนข้ามรุ่น** กล่าวคือ วิกฤตวัยแรงงานแบกรับภาระหนัก แม้วัยแรงงานจะมีสัดส่วนสูงสุด จำนวน 101,208 คน คิดเป็นร้อยละ 48.60 แต่เมื่อเทียบกับสถิติการ

ประกอบอาชีพ พบว่ามีผู้ทำงานจริงเพียง จำนวน 75,032 คน ขณะที่ผู้ไม่ได้ทำงานและไม่ทราบข้อมูลรวมกัน จำนวน 133,230 คน สะท้อนว่า แรงงาน 1 คน ไม่ได้แบกรับเพียงแค่เด็กและผู้สูงอายุเท่านั้น แต่ยังอาจต้องแบกรับวัยแรงงานด้วยกันเองที่ไม่มีรายได้อีกด้วย และสัดส่วนผู้ไม่ได้ประกอบอาชีพที่สูงกว่าผู้ประกอบอาชีพ เป็นสัญญาณเตือนถึงภาวะความยากจนในวัยเกษียณ และการขาดสภาพคล่องของครัวเรือนในการรับมือกับวิกฤตสุขภาพ หากกลุ่มผู้มีรายได้หลักล้มป่วยหรือสูญเสียรายได้ จะส่งผลกระทบต่อสมาชิกที่เหลือในครัวเรือนทันทีปัญหาของครัวเรือน

5) **ระดับการศึกษาและทักษะแรงงาน** โดยประชากรส่วนใหญ่จบระดับประถมศึกษา คิดเป็นร้อยละ 32.89 และไม่ได้เรียนหนังสือ คิดเป็นร้อยละ 23.99 แนวโน้มแรงงานกลุ่มนี้จะถูกเลิกจ้างได้ง่ายจากเทคโนโลยีสมัยใหม่ และไม่สามารถเข้าถึงงานที่ใช้ทักษะสูง และรายได้สูง ทำให้ติดอยู่กับดักความยากจน

ดังนั้น จำนวนครัวเรือนเปราะบางในภาคเหนือตอนบนจะยังคงอยู่ในระดับสูง หรืออาจเพิ่มขึ้นจากผลกระทบของปัจจัยเศรษฐกิจ เช่น การตกงาน, รายได้ที่ไม่เพียงพอ และการเพิ่มขึ้นของผู้สูงอายุ และผู้ที่มีความพิการ การเสริมสร้างโครงสร้างพื้นฐานด้านสวัสดิการสังคม การเข้าถึงบริการสาธารณสุข และการพัฒนาทักษะในการทำงาน สามารถช่วยลดจำนวนครัวเรือนเปราะบางและลดความเหลื่อมล้ำในระยะยาวได้อีกทั้งวิกฤตจากการเปลี่ยนแปลงสภาพภูมิอากาศส่งผลกระทบต่ออย่างรุนแรงต่อกลุ่มคนเปราะบางมากกว่ากลุ่มคนทั่วไป โดยสภาพอากาศที่แปรปรวนส่งผลต่อการเกษตรและอาชีพของประชาชนทุกกลุ่ม แต่จะส่งผลกระทบต่อมากที่สุดต่อกลุ่มคนเปราะบางที่ขาดความสามารถในการรับมือ เช่น การเข้าถึงที่อยู่อาศัยที่ปลอดภัย และความไม่มั่นคงทางอาหาร ผลกระทบเหล่านี้อาจทำให้บางครัวเรือนต้องย้ายถิ่นฐานไปทำงานในเมืองเพื่อความอยู่รอด

ทิศทางการเตรียมความพร้อม

1) ด้านครอบครัว

- เสริมสร้างความเข้มแข็งของสถาบันครอบครัวในลักษณะ "ครอบครัวข้ามรุ่น" โดยเฉพาะในจังหวัดเชียงรายและลำปางที่มีผู้สูงอายุสูง พัฒนาอาสาสมัครบริบาลในระดับชุมชนเพื่อช่วยดูแลผู้สูงอายุและคนพิการ จำนวน 13,151 คน ลดภาระแก่ผู้ดูแลในวัยแรงงาน

2) ด้านการมีงานทำและมีรายได้

- ส่งเสริม "อาชีพทางเลือก" ที่สอดคล้องกับระดับการศึกษาพื้นฐาน เช่น เกษตรทฤษฎีใหม่มูลค่าสูง หรือการฝึกทักษะระยะสั้น (Upskill) ให้แก่กลุ่มวัยแรงงานที่ยังว่างงาน

3) ด้านที่อยู่อาศัย

- สนับสนุนงบประมาณปรับปรุงสภาพแวดล้อมที่อยู่อาศัยให้ปลอดภัยแบบพุ่งเป้าให้แก่ครัวเรือนเปราะบาง เช่น การปรับทางลาด ห้องน้ำ ราวจับสำหรับผู้สูงอายุ หรือหลังคาตามหลัก

อารยสถาปัตย์ ให้พร้อมสามารถรับมือผลกระทบจากการเปลี่ยนแปลงสภาพภูมิอากาศ ภัยพิบัติ ซึ่งส่งผลต่อสุขภาพกายและใจโดยตรง โดยเฉพาะครัวเรือนที่มีผู้สูงอายุและคนพิการ เพื่อป้องกัน อุบัติเหตุและการป่วยติดเตียง

4) ด้านสุขภาพอนามัย

- สนับสนุนบทบาทอาสาสมัครพัฒนาสังคมและความมั่นคงของมนุษย์ (อพม.) และนัก บริบาลในการเป็น "ข้อต่อสำคัญ" เพื่อเข้าเยี่ยมบ้านสม่ำเสมอ
- ระบบติดตามรายครัวเรือนโดยใช้ฐานข้อมูลพิกัดบ้านเพื่อวางแผนการเยี่ยมบ้านกลุ่ม "ติดบ้าน-ติดเตียง" เพื่อเฝ้าระวังอาการเจ็บป่วยและสภาพความเป็นอยู่

5) ด้านการศึกษา

- สนับสนุนและส่งเสริมการจัดการศึกษาเชิงรุกให้แก่กลุ่มวัยเด็กเล็กและเด็กโต โดย เน้นทุนการศึกษาแก่ครัวเรือนเปราะบาง เพื่อป้องกันการหลุดออกจากระบบการศึกษาและแก้ไข ปัญหา "ความจนข้ามรุ่น"

6) ด้านการเข้าถึงสิทธิและความเป็นธรรม

- การแก้ไขปัญหาเร่งด่วน เน้นการลดภาระค่าใช้จ่ายและดำเนินการเชิงรุกด้านสิทธิ สวัสดิการ แก้ปัญหาการเข้าถึงสิทธิ ประสานท้องถิ่นเพื่อลดอุปสรรคการเดินทางและการเข้าถึง ข้อมูลเพื่อให้เข้าถึงสวัสดิการพื้นฐาน เช่น บัตรสวัสดิการแห่งรัฐ หรือเบี้ยยังชีพคนพิการ/ผู้สูงอายุ

7) ด้านสภาพปัญหาสังคมอื่นๆ

- บูรณาการกับเครือข่ายภาคประชาสังคม (NGOs) และชุมชนในการเฝ้าระวังปัญหา ยาเสพติดและมลพิษทางสิ่งแวดล้อมที่ส่งผลกระทบต่อคุณภาพชีวิตในภาพรวม

8) ด้านความรุนแรงในครอบครัว/สังคม

- ประชาสัมพันธ์กลไกการเฝ้าระวังและแจ้งเหตุ พัฒนาช่องทางที่ปลอดภัยและปกปิด ตัวตน เช่น LINE OA "ESS Help me" เพื่อให้ผู้ถูกรังแกสามารถขอความช่วยเหลือได้โดยที่ผู้กระทำ ไม่รู้ตัว
- มีเครือข่ายอาสาสมัครในชุมชน โดยการ อบรม อพม. และผู้นำชุมชนให้มีทักษะการ สังเกตสัญญาณความรุนแรง เช่น รอยฟกช้ำ เสียงทะเลาะวิวาทเรื้อรัง เป็นต้น เพื่อเข้าไกล่เกลี่ยหรือ ระวังเหตุก่อนลุกลาม

9) ด้านการเป็นผู้เสียหายจากการค้ามนุษย์

- ส่งเสริมความรู้เรื่องการทำงานอย่างปลอดภัยให้แก่กลุ่มวัยรุ่นที่กำลังจะเข้าสู่ ตลาดแรงงาน